

**REUNIÃO**  
**MULTIENTIDADES**  
**31/ago/17**  
**Pauta: SIFILIS**

# SÍFILIS

É uma doença infecciosa causada pela bactéria *Treponema pallidum*.

Pode ser transmitida de uma pessoa para outra durante o sexo sem camisinha com alguém infectado, por transfusão de sangue contaminado ou da mãe infectada para o bebê durante a gestação ou o parto. O uso da camisinha em todas as relações sexuais e o correto acompanhamento durante a gravidez são meios simples, confiáveis e baratos de prevenir-se contra a sífilis.

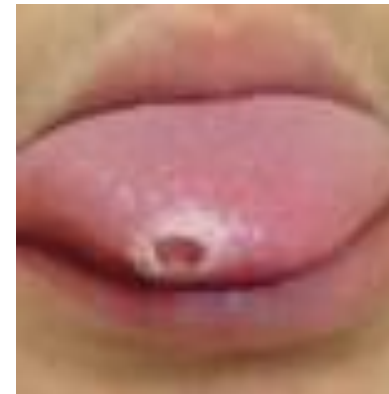
O primeiro sintoma da doença envolve uma ferida indolor nos órgãos sexuais, reto ou na boca, que surge entre 7 e 20 dias após o sexo desprotegido com alguém infectado e desaparece mesmo sem tratamento. Após a cura deste primeiro sintoma, aparecem lesões vermelhas na pele, que também podem desaparecer sem tratamento. Na última fase da doença, que pode levar anos para aparecer, ocorre danos a diversos órgãos, como o coração, fígado, nervos, ossos, causando demência ou até mesmo cegueira.

O diagnóstico é feito através de exame laboratorial ou sinais e sintomas.

O tratamento correto leva a cura da doença.

# Sífilis Congênita

É a transmissão da doença de mãe para filho. A infecção é grave e pode causar má formação do feto, aborto ou até a morte do bebê, quando este nasce gravemente doente. Por isso, é importante fazer o teste para detectar a sífilis durante o pré-natal e, quando o resultado é positivo, tratar corretamente a mulher e seu parceiro. Só assim se consegue evitar a transmissão da doença.



# SÍFILIS CONGÊNITA



# DADOS DAS UNIDADES

CASOS DE SÍFILIS EM ADULTOS E  
GESTANTES DE JULHO DE 2016 À  
JULHO 2017

# Sífilis em adulto

UBS Paraisópolis I: 31 casos

UBS Paraisópolis II: 25 casos

UBS Paraisópolis III: 70 casos

# Sífilis em gestante

UBS Paraisópolis I: 14 casos

UBS Paraisópolis II: 12 casos

UBS Paraisópolis III: 8 casos



# DIFICULDADES DO TRATAMENTO = SÍFILIS CONGÊNITA

GESTANTE apenas a penicilina é eficaz, 3 semanas de tratamento, aplicação 1 x na semana.

PARCEIRO precisa tratar junto, penicilina ou doxicilina.

- Alguns tratamentos não são concluídos, principalmente do parceiro.
- Demora na coleta dos exames no pré-natal, tendo um diagnóstico tardio.
- Segunda sorologia não realizada.
- Recontaminação após conclusão do tratamento.